

Integrační vycházka Prahou s piknikem pro seniory
a Ukrajinské občany a jejich rodiny

**INTEGRAČNÍ
DEN**

IN.DAY

**PÁTEK
28. 7. 2023
OD 14:00**

Poznej krásy a zajímavosti Česka

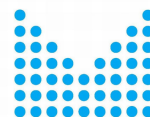


Komunitní centrum Konírna
Raudnitzův dům, Hlubočepská 2/33
Praha 5 - Hlubočepy
Mobil: 602 726 227
e-mail: kckonirna@seznam.cz

DDM100DŮLKY



CENTRUM SOCIÁLNÍ
A OŠETŘOVATELSKÉ
POMOCI PRAHA 5, p.o.



MINISTERSTVO VNITRA
ČESKÉ REPUBLIKY

KAREL IV. A PUZZLE

1.

Karel IV. (14. května 1316, Praha – 29. listopadu 1378, Praha) byl jedenáctý český král, vládnoucí jako Karel I. od srpna 1346 až do své smrti v listopadu 1378. Římsko-německým králem se stal od července 1346 a od roku 1355 císařem římským. Byl také italský (lombardský) král od roku 1355, burgundský (arelatský) král od roku 1365, moravský markrabě v letech 1333 až 1349 a lucemburský hrabě v období let 1346 až 1353. Byl to první český král, který se stal také císařem Svaté říše římské, a byl posledním korunovaným burgundským králem. Stal se tak osobním vládcem všech království Svaté říše římské.

Karlova univerzita, Karlův most, Karlštejn – slavné české památky nesou jméno svého zakladatele, nejvýznamnějšího evropského panovníka pozdního středověku.

Zajímavosti o Karlu IV.:

- Karel IV. byl na dobu, ve které žil velmi inteligentní Uměl číst a psát, což nebylo v době středověku u panovníků běžné. Mimo to byl také neuvěřitelně talentovaný na jazyky: ovládal latinu, francouzštinu, italštinu, němčinu a češtinu. Těchto znalostí nabyl ve Francii, kde se na pařížské univerzitě učil svobodnému umění a vladaření.

- Oženil se celkem čtyřikrát Poprvé s Blankou z Valois, ta ale brzy zemřela. Téměř ihned poté si vzal Annu Falckou, ale ta po pár letech také umřela. Třetí chotí se mu stala jeho životní láska – čtrnáctiletá Anna Svídnická. I ta jej však navždy opustila při porodu třetího dítěte. Jeho poslední ženou byla Eliška Pomořanská, která mu porodila celkem šest dětí.

Děti Karla IV. a Blanky z Valois: Markéta Lucemburská, Kateřina Lucemburská

Dítě Karla IV. a Anny Falcké: Václav (zemřel v roce)

Děti Karla IV. a Anny Svídnické: Alžběta Lucemburská, Václav IV., budoucí český král, následník Karla IV.,

Děti Karla IV. a Alžběty Pomořanské: Alžběta Lucemburská, Zikmund Lucemburský, Jan Zhořelecký, Karel (zemřel v roce), Markéta "mladší" Lucemburská, Jindřich Lucemburský (zemřel v roce).

- 7. 4. 1348 založil Pražské vysoké učení. Tím se Praha stala evropským centrem vzdělanosti. Tato univerzita byla první ve střední Evropě a předlohou se jí staly univerzity italské a francouzské.
- 8. března 1348 začal Karel IV. zakládat Nové Město pražské, jehož centrem se stalo dnešní Karlovo náměstí.

OTÁZKA č. 1:

Najděte krabičky s rozstříhaným obrázkem a zkuste obrázek poskládat do původní podoby. Kdo je na obrázku znázorněn?

Vložte zpět obrázek do krabičky a ukryjte na původní místo pro další „účastníky“

ZAJÍMAVOSTI ČESKÉ HISTORIE

2.

- Moře: Ačkoli v současné době moře v naší zemi nemáme, bývaly doby, kdy moře pokrývalo celé naše území. Bylo tomu tak v období druhohor a zejména starších prvohor, což dokládají četné zkameněliny z oblasti Barrandienu. Ta je pojmenovaná podle francouzského paleontologa, původně stavebního inženýra, Joachima Barrande.
- Staroměstský orloj v Praze je třetím nejstarším orlojem na světě a nejstarším fungujícím orlojem vůbec.
- Češi byli po Američanech a Sovětech třetím národem v kosmu. Vladimír Remek
- Česko je největším pěstitelem potravinářského máku na světě
- Čech Jan Jánský objevil, že krev se dělí na čtyři skupiny.
- Vynálezcem hromosvodu je Čech. Hromosvod vynalezl v polovině 18. století v Evropě premonstrát Prokop Diviš, který ve své farní zahradě v Příměticích blízko Znojma umístil v roce 1754 první hromosvod (nazývali ho tehdy „meteorologický stroj“ nebo „povětrnostní mašina“; byla to soustava 400 kovových hrotů spojených s uzemněním).

• Tolar vs. Dolar

Hodně Čechů a pravděpodobně i Američanů neví, že jejich měna se jmenuje Dolar podle českých mincí ražených od první poloviny šestnáctého století. Češi jim říkali Tolar a z tohoto slova to přejalo hned několik jazyků, mezi nimi i angličtina, španělština či němčina.

Přechodem mezi jazyky se ze slova stal Dollar, kterým platí v USA dodnes. A nejen tam! S touto měnou se totiž setkáte i v Austrálii, na Novém Zélandě, v Hong Kongu nebo třeba na Taiwanu. Jako třešničku na dortu je třeba uvést Slovinský Tolar, kterým se platilo ve Slovinsku ještě donedávna.

OTÁZKA č. 2:

Najděte krabičku s rozstříhanými texty a zkuste přiřadit správně hudebního skladatele k jeho dílu.

Vložte zpět obrázek do krabičky a ukryjte na původní místo pro další „účastníky.“

- Vynálezce silonu - Geniální Otto Wichterle, který dal světu taky kontaktní čočky, totiž vynalezl samotný silon. Tenhle rodák z Prostějova byl opravdový velikán!
- První žena ve vládě USA byla rodilá Češka! Madeleine Albrightová se narodila v Praze a přesto se stala jako první zástupkyně něžného pohlaví ministryní v USA za vlády prezidenta Clintona.
- První hudba hraná na Měsíci byla New World Symphony od Antonína Dvořáka.
- Nejznámější čeští hudební skladatelé

Bedřich Smetana, Antonín Dvořák, Leoš Janáček, Bohuslav Martinů – čtyři velká jména české hudby, která se stala světovým fenoménem. Téměř každý se s úžasem zaposlouchá do Smetanovy Vltavy, Dvořákovy „Novosvětské“, Janáčkovy Sinfonietty a Dvojkonzertu pro dva smyčcové orchestry či do Ariadny od Bohuslava Martinů.

Integrační poznávací vycházka

Prosíme nepřemísťovat, během dnešního večera bude uklizeno.

ČESKOSLOVENŠTÍ PREZIDENTI

3.

Československo byl stát ve střední Evropě, který existoval v letech 1918–1992, s výjimkou období druhé světové války, kdy však měl svoji exilovou vládu v zahraničí. Země zahrnovala území Čech, Moravy, českého Slezska, Slovenska a do roku 1939 i Podkarpatské Rusi.

1. Tomáš Garrigue Masaryk (1918–1935)
2. Edvard Beneš (1935–1938)
3. Emil Hácha (1938–1939)
4. Edvard Beneš (1945–1948)
5. Klement Gottwald (1948–1953)
6. Antonín Zápotocký (1953–1957)
7. Antonín Novotný (1957–1968)
8. Ludvík Svoboda (1968–1975)
9. Gustáv Husák (1975–1989)
10. Václav Havel (1989–1992)

OTÁZKA č. 3:

Zkuste si vzpomenout na své znalosti a popřípadě cizincům říci nějakou zajímavost či osobní zkušenost o prezidentech Československa.

Které prezidenty jste osobně zažili?

PREZIDENTI ČESKÉ REPUBLIKY

4.

Česko, plným názvem Česká republika, je stát ve střední Evropě. Samostatnost nabylo 1. ledna 1993 jako nástupnický stát Československa, předtím existovalo jako jedna ze dvou republik československé federace. Navazuje také na více než tisícileté dějiny české státnosti a kultury.

1. Václav Havel (1993–2003)
2. Václav Klaus (2003–2013)
3. Miloš Zeman (2013-2023)
4. Petr Pavel (od 2023)

OTÁZKA č. 4:

Najděte nedaleko stanoviště krabičku, kde jsou obrázky prezidentů České republiky – zkuste obrázky vedle sebe poskládat dle časové osy.

Vložte zpět obrázky do krabičky a ukryjte na původní místo pro další „účastníky“

STRUČNÁ HISTORIE HLAVNÍHO MĚSTA PRAHY

5.

Praha se stala významným centrem na konci 9. století, kdy si ji volí za sídlo Přemyslovci, kteří začali budovat české knížectví. Rozvíjející se podhradí na obou březích Vltavy obklopující přemyslovské hradiště a později hrad se ve 13. století proměnilo na opevněné vrcholně středověké město. Rozšíření a všestranného rozvoje se Praze dostalo za vlády Karla IV., kdy se stává hlavním městem římské říše. Zcela jiný význam nabyla Praha za husitských bouří, kdy pražský svaz byl jednou z nejdůležitějších politických stran v zemi.

Roku 1348 císař Karel IV. Lucemburský založením Nového Města vytvořil z Prahy jedno z velkoměst středověké Evropy. Vyzdobil je mnoha veřejnými stavbami a uměleckými díly a založil zde též první univerzitu ve střední Evropě, tedy v území na severu od Alp a na východu od Francie. Z prostředí university na počátku 15. století vzešlo učení Jana Husa a z něho husitská revoluce (1419-1434).

V letech 1583-1612 si Pražský hrad zvolil za trvalé sídlo uměnímilovný císař Rudolf II. Habsburský a Praha se stala proslulým místem umělců i učenců. Konec jejího rozkvětu učinilo stavovské povstání v letech 1618-1620, jímž začala třicetiletá válka. Z konfliktu Praha vyšla jako provinční město, násilně rekatolizované a vylidněné válečnými útrapami i emigrací. Byla však obnovena v osobitěm slohu pražského baroka. Její nový rozkvět nastal v období industrializace.

Roku 1784 spojil císař Josef II. dosud samostatná pražská města (Staré Město, Nové Město, Malou Stranu a Hradčany) v jednotné hlavní město Prahu. To se v průběhu 19. století stalo centrem českého národního obrození a 28.10.1918 hlavním městem samostatné Československé republiky.

S přestávkou nacistické okupace (1939-1945) byla Praha, podstatně zvětšená několikerým připojením sousedních měst a obcí (1922, 1968, 1974), metropolí Československa až do roku 1992. Byla dějištěm tzv. Pražského jara, násilně ukončeného 21.8.1968 okupací města vojsky Varšavské smlouvy. V listopadu 1989 se zde zrodila "sametová revoluce", která znamenala konec totality a počátek návratu k demokratickému politickému systému. Od 1.1.1993 je Praha hlavním městem České republiky

Důležité historické památky Prahy:

Pražský hrad s katedrálou sv. Víta, Václava a Vojtěcha, Vyšehrad a Národní hřbitov s památníkem Slavín, Staroměstské náměstí a Staroměstská radnice s orlojem, Václavské náměstí s Národním muzeem a pomníkem sv. Václava, Karlův most s mosteckými věžemi a sochami světců, Prašná brána a Obecní dům, Staronová synagoga a Starý židovský hřbitov

OTÁZKA č. 5:

Najděte nedaleko stanoviště krabičku s obrázky – kde jsou obrázky významných historických památek Prahy. Zkuste stavby společně pojmenovat.

UNESCO PAMÁTKY

6.

Praha - Historické centrum

(na Seznam UNESCO zapsáno v roce 1992)

Jednotlivé části hlavního města Čech, Malá Strana, Hradčany, Staré a Nové Město, byly budovány od 10. století. Kromě Pražského Hradu s katedrálou sv. Víta nebo Karlova mostu zde bylo postaveno množství kostelů a paláců, které dohromady tvoří velkolepý celek architektonického, uměleckého i duchovního bohatství.

Český Krumlov - Historické centrum

(na Seznam UNESCO zapsáno v roce 1992)

Hradní a zámecký komplex s unikátním barokním divadlem, meandr řeky Vltavy, erbovní znak s pětilistou růží, středověké uličky a kamenné měšťanské domy. To je Český Krumlov - kosmopolitní město s jedinečnou atmosférou.

Telč - Historické centrum

(na Seznam UNESCO zapsáno v roce 1992)

Město bylo na starších základech vystavěno po velkém požáru na konci 14. století. Řada renesančních a barokních měšťanských domů je dodnes sevřena obranným systémem rybníků. Gotický hrad byl přestavěn v renesančním stylu na konci 16. století.

Žďár nad Sázavou - Poutní kostel sv. Jana Nepomuckého na Zelené hoře

(na Seznam UNESCO zapsáno v roce 1994)

Poutní kostel zasvěcený sv. Janu Nepomuckému byl postaven na začátku 20. let 18. století. Je vrcholným dílem architekta Jana Blažeje Santiniho a nejoriginálnějším příkladem takzvané barokní gotiky. Je postaven ve tvaru pěticípé hvězdy a obklopen hřbitovem a ambitem.

Kutná Hora - Historické centrum, Chrám sv. Barbory, Katedrála Nanebevzetí Panny Marie v Sedlci

(na Seznam UNESCO zapsáno v roce 1995)

Již od konce 13. století je historie města Kutné Hory nerozlučně spjata s dolováním stříbrných rud. Historické jádro představuje architektonický skvost evropského významu. Pozdně gotický chrám sv. Barbory a katedrála Nanebevzetí Panny Marie v Sedlci přestavěná v duchu barokní gotiky, tvoří pomyslné vstupní brány do královského horního města.

Lednicko-valtický areál

(na Seznam UNESCO zapsáno v roce 1996)

Knížata z Lichtenštejnu proměnili svá panství mezi 17. a 20. stoletím v jeden velký park, kde se barokní a novogotická architektura zámků setkává s drobnými stavbami v romantickém duchu a s krajinou upravenou podle principů anglického krajinářství.

Kroměříž - Zahrady a zámek

(na Seznam UNESCO zapsáno v roce 1998)

Zámek stavěný na starších základech v 17. století představuje výjimečně zachovaný příklad středoevropského barokního sídla vysoké šlechty a s ním souvisejících zahrad: Podzámecká zahrada v přírodně krajinářské úpravě anglického typu a raně barokní libosad Květná zahrada.

Holašovice - Vesnická rezervace

(na Seznam UNESCO zapsáno v roce 1998)

Holašovice jsou výjimečně dobře zachovaným příkladem tradiční středoevropské vesnice. Na středověkém půdorysu se tu dochovalo množství kvalitních venkovských staveb z 18. a 19. století ve stylu známém jako "jihočeské selské baroko".

Litomyšl - Zámek a zámecký areál

(na Seznam UNESCO zapsáno v roce 1999)

Renesanční zámek z druhé poloviny 16. století je významným dokladem arkádového zámku vycházejícího z italských podnětů. Přes úpravy interiérů především na konci 18. století si zachoval téměř nedotčený vzhled z dob renesance včetně unikátní sgrafitové výzdoby fasád a štítů. Dochována je řada hospodářských budov a zahrada.

Integrační poznávací vycházka

Prosíme nepřemísťovat, během dnešního večera bude uklizeno.

UNESCO PAMÁTKY

6.

Olomouc - Sloup Nejsvětější Trojice

(na Seznam UNESCO zapsáno v roce 2000)

Brno - Vila Tugendhat

(na Seznam UNESCO zapsáno v roce 2002)

Vila Tugendhat, postavená v letech 1929 - 1930 v Brně, představuje jedno z nejvýznamnějších funkcionalistických děl evropské periody architekta Ludwiga Miese van der Rohe. Použití ocelového skeletu bez nosných zdí umožnilo architektovi vytvořit nový, neformální koncept otevřeného variabilního prostoru, spojeného s přírodním prostředím.

Třebíč - Židovská čtvrť a bazilika sv. Prokopa

(na Seznam UNESCO zapsáno v roce 2003)

Soubor židovské čtvrti a baziliky je unikátním příkladem blízkého soužití křesťanské a židovské kultury od středověku až do 20. století. Bazilika sv. Prokopa, původně část benediktinského kláštera z 13. století, byla při výstavbě ovlivněna vzory a vlivy přicházejícími ze západní Evropy.

Kladruby nad Labem - Krajina pro chov koní v Kladrubech

(na Seznam UNESCO zapsáno v roce 2019)

Kulturní krajina zahrnuje nejen hřebčín, ale okolní pastviny včetně uměle zbudovaných vodních kanálů a přímých komunikací lemovaných alejemi. Krajina je vynikajícím spojením díla přírody a člověka v zachovalé předindustriální podobě a reprezentuje významný fenomén lidské civilizace, kterým byl po staletí specializovaný chov ceremoniálních, reprezentativních koní. Hřebčín po staletí slouží k chovu tzv. starokladrubsých běloušů, kteří představují celosvětově unikátní podobu barokního koně, který se nevyskytuje v žádném dalším hřebčíně světa.

Krušnohoří - Hornický region Erzgebirge / Krušnohoří

(na Seznam UNESCO zapsáno v roce 2019)

Díky více než 800 letům téměř soustavné těžby a zpracování rud vznikla v Krušných horách jedinečná hornická krajina s unikátními montánními památkami v nadzemí i podzemí a s hustou sítí horních měst.

Lázeňský trojúhelník - Slavná lázeňská města Evropy

Karlovy Vary, Mariánské Lázně a Františkovy Lázně vstupuje do nové epochy.

Jizerskohorské bučiny

(na Seznam UNESCO zapsáno v roce 2021)

OTÁZKA č. 6:

Které z výše uvedených památek/měst a lokalit jste již navštívili? Co se Vám tam nejvíce líbilo? Podělte se o své zážitky s ostatními.

OCHRANA PŘÍRODY

7.

Zákon o ochraně přírody a krajiny vymezuje šest kategorií zvláště chráněných území:

- NÁRODNÍ PARKY (NP)
- CHRÁNĚNÉ KRAJINNÉ OBLASTI (CHKO)
- NÁRODNÍ PŘÍRODNÍ REZERVACE (NPR)
- PŘÍRODNÍ REZERVACE (PR)
- NÁRODNÍ PŘÍRODNÍ PAMÁTKY (NPP)
- PŘÍRODNÍ PAMÁTKY (PP)

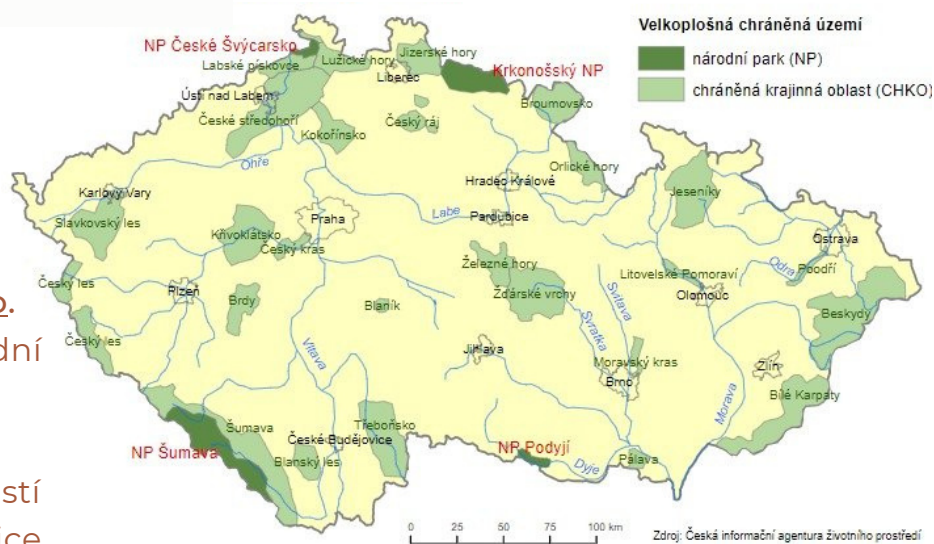
Národní parky (NP) jsou v ČR čtyři :

NP Krkonoše, NP Šumava,
NP Podyjí a NP České Švýcarsko.

Nejstarší je Krkonošský národní park založený 17. května 1963.

Chráněných krajinných oblastí (CHKO) je v České republice celkem 26.

Prokopské údolí je Přírodní Rezervace, vyhlášená 28. prosince 1978. Chráněné území má celkem 170,9 hektaru a zahrnuje mnoho menších chráněných území. Nachází se zde rovněž světoznámé geologické odkryvy se statutem Národní přírodní památky, bohatství zkamenělin, menších krasových jevů, významné archeologické objekty a po těžbě různých druhů vápenců byla odkryta i centrální část Barrandienu.



POZOR!

I když rostlina nepatří mezi chráněné druhy, sběr v přírodních rezervacích je zakázán. V přírodních rezervacích je povolen pouze sběr hub a lesních plodů. Za porušení hrozí vysoké pokuty.

OTÁZKA č. 7:

Který Národní Park České Republiky je nejstarší?

PŘÍRODNÍ PARK POD ŠKOLOU

8.

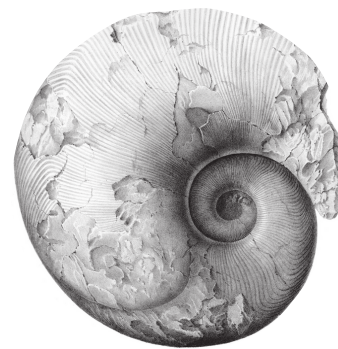
Přírodní park Pod školou představuje území bývalého lomu. Leží severně od Buštěhradské skály a jižně od základní školy v Praze 5 - Hlubočepy.

Vápencové výchozy jsou typickým nalezištěm řady druhů fosilních organismů popsanych v pracích od dob Joachima Barranda.

Břidličné vločky obsahují zkamenělé trilobity (Phacops superstes - obr. 1) a různé hlavonožce (např. Gyroceratites gracilis, Nothoceras bohemicum, Mimagoniatis bohemicus - obr. 2)



obr. 1



obr. 2

Na části neodtěženého výchozu můžeme najít zbytek dubohabřiny a z bylin např. kokořík lékařský (obr. 3). Z bezobratlých se zde vyskytují motýli (např. soumračník skořicový - obr. 4) a plži (páskovka žíhaná - obr. 5). Z obratlovců se zde vzácně vyskytuje myšice lesní (obr. 6) a norník rudý (obr. 7).



obr. 3



obr. 4



obr. 5



obr. 6

Zdroj fotografií: cs.wikipedia.org

OTÁZKA č. 8:

Jak se jmenuje nejznámější druh zkamenělého živočicha, kterými se proslavil Barrandov a blízké okolí?

Věděli jste, že jméno a koncept Barrandova vymysleli Václav a Miloš Havlovi (otec a strýc pozdějšího prezidenta V. Havla) v roce 1927, samozřejmě podle francouzského vědce Joachima Barranda?

Integrační poznávací vycházka

Prosíme nepřemísťovat, během dnešního večera bude uklizeno.

JEDOVATÉ ROSTLINY ČR

9.

Otrav přibývá především v letních měsících, kdy si lidé pletou lesní ovoce s jedovatými bobulemi. Toto riziko se týká hlavně dětí, každoročně je ale hlášeno mnoho případů, kdy tuto chybu udělají i dospělí. Rostoucí případy otrav bobulemi přitom není nic překvapivého, vezmeme-li v potaz, že některé z bobulí se běžně používají. To se týká například jeřábu ptačího – bobule z něj se před zpracováním suší nebo převaří, ovšem v syrovém stavu vyvolají zvracení a nevolnost.

Bolehlav palmatý (obr. 1)

Ve starověku byl bolehlav oblíbený u travičů a katů. K otravě bolehlavem ale může dojít i dnes, úplnou náhodou. Bolehlav se často zaměňuje s některou kořenovou nebo listovou zeleninou čeledi miříkovitých.

Bolehlav je jedno až dvouletá bylina o výšce jednoho metru, s bohatě větvenou, dutou lodyhou. Zajímavostí je, že při vadnutí a usychání bylina intenzivně páchne myšinou. V čerstvém stavu ale voní nerozpoznatelně od neškodných a mnohdy sbíraných bylin.



obr. 1

Rulík zlomocný (obr. 2)

Rostlina, které se lidově říká beladona, bláznivá třešně nebo bláznivý lilek, asi zřejmě nejedovatější rostlinou na našem území. Jedovatá je celá bylina, od kořene přes listy a lodyhu až po plody. Udává se, že pro dítě jsou smrtelné už tři bobule, pro dospělého člověka kolem deseti.



obr. 2

Bolševník velkolepý (obr. 3)

Bolševník je další rostlina z čeledi miříkovitých. Nejlépe ji specifikuje impozantní vzrůst. Tento nepůvodní druh dorůstá do výšky až pěti metrů, její bílé květenství má v průměru až 50cm. Šťáva z lodyh a listů může nepříjemně pořádat - na kůži způsobuje těžké poleptání. Když se šťáva bolševníku dostane do očí, může způsobit trvalou slepotu. Prvotní kontakt s rostlinou je bezbolestný a první vážné příznaky se (v závislosti na době výskytu denního světla) objevují až po 24 hodinách.



obr. 3

Zimolez (obr. 4)

Zvracení a silné bolesti břicha způsobí i zimolez (každý ze 17 známých druhů, které rostou v Evropě). Jeho plody mohou dětem nápadně připomínat bobule rybízu.



obr. 4

JEDOVATÉ ROSTLINY ČR

9.

Vraní oko čtyřlísté (obr. 5)

Chuť bobulí je víceméně odporná a rostlina nepříjemně zapáchá, takže otravy jsou vzácné. Pokud ale chodíte s dětmi do lesa anebo máte zahradu či chatu v blízkosti lesa, upozorněte děti na možný výskyt této rostliny v okolí. Jedná se totiž o jednu z našich nejedovatějších rostlin.



obr. 5

Tis červený (obr. 6)

Celý tis je jedovatý při požití kterýchkoliv částí, zvěř i hlodavci v půdě jeho dřevo při okusu vynechávají. Jedovaté jsou kořeny, kůra, dřevina i jehlice a celé bobule - zprvu zelené, pak zčervenalé na podzim. Tyto zralé bobule však mají jednu část jedlou: je to zralý červený míšek = oplodí. Jedovaté je pouze semínko, které se nesmí sníst!



obr. 6

Ptačí zob (obr. 7)

Jedovaté jsou plody, listy a kůra (borka), u citlivých osob mohou nastat dýchací potíže v blízkosti kvetoucích keřů. Většina zachycených otrav je staršího data. Otrava se projevuje zvracením a průjmem, nicméně prognóza se udává jako optimistická.



obr. 7

Pámelník bílý (obr. 8)

Požítí plodů pámelníku bílého může vést až k vážným poruchám zažívacího traktu, přitom jsou tyto bílé kuličky dětmi často vyhledávané, protože při rozmáčknutí hlasitě praskají.



obr. 8

Zdroj fotografií: cs.wikipedia.org

OTÁZKA č. 9:

Štáva které rostliny po kontaktu se světlem způsobuje nepříjemné popáleniny, i když to nejprve vypadá, že se nic neděje?

Pozor na OLEANDR, který je jedovatý úplně celý. Konzumace pouze jednoho listu může dětem způsobit smrt. Otrava se projevuje třesavkou, zvracením, závratěmi a srdeční arytmií.

Integrační poznávací vycházka

Prosíme nepřemísťovat, během dnešního večera bude uklizeno.

DIVOKÁ PŘÍRODA V PRAZE A ČR

10.

Prase divoké

Přítomnost zvěře černé neboli divočáků na území Prahy může být pro někoho překvapením. Na divočáky můžeme narazit při večerním venčení svých čtyřnohých přátel, nebo je, nečastěji po setmění, potkat na silnici, před svým domem, někde u lesa, nejen v Prokopském údolí. Na některých místech již dokonce okupují i zahrádky. Rozhodně bychom neměli zvěř přikrmovat potravinovými zbytky z domácností a zahrad. A to vědomě i nevědomě - pro přivábení divočáků stačí i hromada posekané trávy vyvezená někam do křoví...



Muflon evropský

Rozlehlý areál krčské Thomayerově nemocnici už roky navštěvuje mufloní stádo, které je tu jako doma. Z lidské přítomnosti si zvířata nic nedělají, vyhledávají zde klid a potravu. Stádo v současné době čítá zhruba šest desítek zvířat a neustále se rozrůstá. Mufloni žijí v areálu nemocnice a v okolním lese celoročně. Do Kunratického lesa byli vypuštěni již v 60. letech minulého století.



Zmije obecná

Zmije je relativně malý had, dospělé samice dorůstají délky 60–75 cm, samci však většinou okolo 50 cm. Je plachá a před člověkem, pokud je to možné, prchá. Zaskočena se stáčí do spirály, uštkne však většinou jen pokud na ni šlápne nebo když se jí pokoušíme vzít do ruky. Každé zmijí kousnutí ale neznamená intoxikaci jedem.

Zmije jsou živorodé, běžně rodí 3 až 7 mláďat, a to v září. Teplota vzduchu, při níž bývá nejaktivnější, je mezi 19 a 25 °C, za velkých veder se ochlazují v úkrytech.

V České republice je zvláště chráněna jako kriticky ohrožený druh.



Zdroj fotografií: cs.wikipedia.org

V roce 2016 ze ZOO Praha ulétlo 18 ibisů a někteří i déle než týden létali po celé Praze.

OTÁZKA č. 10:

Jaké (možná velmi nečekané) zvíře, jste už potkali v Praze? Podělte se o setkání s ostatními.

Integrační poznávací vycházka

Prosíme nepřemísťovat, během dnešního večera bude uklizeno.